

【附件三】 成果報告(系統端上傳 PDF 檔)

封面 Cover Page

教育部教學實踐研究計畫成果報告
Project Report for MOE Teaching Practice Research Program

計畫編號/Project Number：PHA1100740

學門專案分類/Division：人文藝術及設計

執行期間/Funding Period：2021.08.01 – 2022.07.31

專題導向學習探究台中市公車站牌之老地名

圖文編輯理論與實務、簡報設計理論與實務

計畫主持人(Principal Investigator)：余風

協同主持人(Co-Principal Investigator)：N/A

執行機構及系所(Institution/Department/Program)：逢甲大學中國文學系

成果報告公開日期：立即公開

繳交報告日期(Report Submission Date)：

2022 年 9 月 20 日

(計畫名稱/Title of the Project)

一. 本文 Content (3-15 頁)

1. 研究動機與目的 Research Motive and Purpose

對於傳統文史的知識、概念以及探究方式，當代學生已習慣於「從 Google 找答案」；對於課堂上講授的內容，若非學生所在意的議題，往往無法直接反映於學習成效。然而，「Google」所找到的答案，若沒有理論方法的引導，也沒有研究方法的引導，往往不一定能找到正確的答案。而主動發現問題的能力，亦是當代學生在學習上所需強化的。因此透過專題導向的學習模式，在課堂上引導學生發現問題、探索問題並解決問題，最後再以專業的簡報發表完成一份專題作品，是本計畫的目的。

公車站牌上雖然保留了許多舊地名，但近年來隨著公車搭乘率的下降，因公車路線的裁撤或者公車改線等因素，被撤掉的公車站牌也就無法繼續保存舊地名；或者因台中市公車站名的交叉路口化設計，也可能導致既有老地名的站牌無法再保存當地的特色。

過去地名的研究多著重在地名的歷史源流，但是實際場域中的公車站牌所記載而保留的地名，卻能與既有的研究成果互相呼應，但甚少有類似的研究案。因此本計畫將透過專題導向的設計，結合「圖文編輯理論與實務」、「簡報設計理論與實務」課程，讓同學選定一個區域或一條公車路線，將路線上的站名進行初步的研究判斷，究竟哪些站名是地名，哪些站牌又是商家、工廠或其他單位的名稱等。其中又以非屬現代行政區劃的地名，但卻攸關城市古今歷史發展的軌跡，或是該聚落曾經的生活模式，例如上述的台中市西屯路上「大漁池」公車站牌。

而學生在製作專題的過程中，勢必會面臨挑戰，例如不知道如何使用資料庫，地圖圖層的判讀以及地圖圖例的閱讀，以及空拍航照圖的判讀等。除了讓學生主動解決問題之中，教師則適時給予輔導，並定期追蹤進度。

除了將公車站牌資料對應地圖資料庫、歷史航拍圖以及相關研究文獻之外，本計畫亦要求學生進行現地考察，先利用 Google map 的現代空拍圖、街景圖進行初判調查，再到現地走訪探察，必要時得結合田野調查訪問當地耆老或居民。

本計畫以台中市城區的公車路線為研究範圍，考量的原因即逢甲大學即座落於西屯區，學生直接在學校方圓十公里的場域內即可進行研究調查。

2. 文獻探討 Literature Review

專題導向教學模式之相關文獻非常多，每個階段、學制的教學研究論文都有相對應的研究。謝依婷、周建智、黃美瑤等：〈專題導向學習對大學生創造力之研究〉(2009)¹ 針對 54 位大學學生 (33 男，21 女) 進行專題教學研究的實驗，並在教學實驗實施前施以「新編創造思考測驗」。其研究結果顯示：「專題導向學習能有效提升大學生在語文創造思考測驗之流暢力、變通力、獨創力等創造思考能力表現且達到顯著水準」，並且大學生在圖形創造思考測驗的相關能力均有達到顯著的進步和水準。李桂芳〈促進學生主動

¹ 謝依婷、周建智、黃美瑤：〈題導向學習對大學生創造力之研究〉，《北體學報》第 17 期，2009 年 7 月，頁 84-94。

學習日語會話溝通之教學策略：問題導向學習、專題導向學習與評量尺規的整合(2020)²將「PBL」析分為「PjBL」(專題導向學習)及「PmPL」(問題導向學習)分析，並結合評量尺規的運用，針對大二學生的日語會話課程實施專題導向教學之實驗。該文說明，可嘗試利用評量尺規協助學習弱勢者掌握重點，另外也能讓學生藉由專題製作整合所學知識。但該文亦建議，「專題導向學習雖然有助於學生對於課題的理解，但經研究分析發現學生透過專題製作所產生的後設認知有不夠完整的問題。」因此需要透過課程中加入更多的反思，強化學生學及的廣度。

李秉乾、翟本瑞等編：《CDIO 教育架構的導入與實踐》(2019)³一書中，收錄數篇大學場域對於專題導向式學習的教學研究論文，其中沈揚庭〈CDIO 專案導向教學於業界對接解決真實場域問題〉⁴提出，如果專題設計得不完整，學生的認知勢必會不完整，因此需要「複雜問題」的設計導入，透過「PBL」定義問題與需求、布局學習方向，整合相關資源等。除了透過跨領域菱形收發迴圈收斂聚焦產生具創意又具可塑性的專案之外，同時也特別強調在業界對接以解決真實場域問題的重要性，因此從構思、設計實踐、運轉等階段中，改造現有學習模式，讓學生能從專題當中真正獲得全面的知能。

另外，關於地名研究，文獻相當多，切入的角度也不太一樣。本研究將從地名的「客觀事實」驗證之，並不從語源學等推敲地名由來的可能性。因此凡是地圖上、文獻上曾經出現的老地名能與公車站名對接，並串連台中市公車站名的歷史文化面貌，將是本研究重心。相關的文獻如曾玉坤《高雄市地名探源》⁵(1997)、簡錦松《高雄市地名與路街沿革史》⁶(2007)，此二專書均有針對高雄市地名、道路名稱的篇章進行歸納統計，並著重於古今地名的對接，與本研究計畫有著高度的關聯。除了討論道路名稱之外，研究的重心則是為地名稱背後所反應的區域地理之現象，包括政治、經濟、人文活動等課題，例如許淑娟〈地名中的區域特色：以臺南市東區為例〉(1997)、葉頻翠〈領袖名與紀念的空間政治：臺灣的中山、中正地名之比較研究〉(2014)、黃雯娟〈臺北市街道命名的空間政治〉(2014)、吳育臻〈從地名的變遷看不同政權的特質—以嘉義市區街路地名為例〉，則結合了文化詮釋，對於資料判讀的過程中，具有極高的參考價值。

筆者長期從漢字研究角度分析地名字，包括地名字形的構形用例分析，旁及歷史材料等，例如博士論文《殷墟甲骨刻辭地名字研究》，以及其他單篇論文中對甲骨文、金文及《說文解字》所見邑名、水名、阜名、山名、方言地理區等文字與地名之研究，以及地理資訊的考察等，相關論文如〈《說文》山部地名字構形探論〉、〈由《說文》地名釋義探察許慎之地理文化觀〉、〈《說文解字》地理通名字探析〉、〈《說文解字》方言地理區探析〉、〈《說文》水名構形用例探析〉、〈《說文》水部水名釋義研究〉。本計畫將從學術研究帶入教學實踐研究，以公車站的老地名為研究對象，則試著將學術研究結合教學實踐，透過專題導向學習模式，讓學生探究台中公車站牌的老地名，並能保存其文化材料。

3. 研究問題 Research Question

在時代的更迭中，許多老地名、舊地名都隨著非行政區畫及其他因素而消失在共同記憶中，卻在公車站牌名稱中保存下來，包括許多小地名、特色地名，以及古地名。但

² 李桂芳：〈促進學生主動學習日語會話溝通之教學策略：問題導向學習、專題導向學習與評量尺規的整合〉，《高大人文學報》第5期，2020年6月，頁121-154。

³ 李秉乾、翟本瑞、李澆涓編：《CDIO 教育架構的導入與實踐》，逢甲大學通識中心，2019年4月

⁴ 沈揚庭：〈CDIO 專案導向教學於業界對接解決真實場域問題〉，《CDIO 教育架構的導入與實踐》，逢甲大學通識中心，2019年4月，頁75-85。

⁵ 曾玉坤：《高雄市地名探源》，高雄市文獻委員會，1997年6月。

⁶ 簡錦松：《高雄市地名與路街沿革史》，高雄市文獻委員會，2007年12月。

近年來隨著公車搭乘率的下降，若遇到公車路線的裁撤或者公車改線等因素，相關公車站牌也就無法繼續保存舊地名；或者因台中市公車站名的交叉路口化設計的改名，也可能導致既有老地名的站牌無法再保存當地的特色。因此透過本教學研究計畫的設計，探究既有的公車站名，將老地名的站牌進入到研究階段，透過舊地圖比對、舊航照圖分析，使老地名的站牌文獻化並能保留下來，將研究成果轉化為文獻材料。

4. 研究設計與方法 Research Methodology

本研究之架構，在教學實務上以 PBL 專題導向學習為基礎，理論方法則以 MIT 所發展的「CDIO」專題學習為核心，從構思 (Conceive)、設計 (Design)、實現 (Implement) 到操作 (Operate) 四個階段，最後發表成果；而在研究階段的架構上，從理論知識的建構開始，接著為資料蒐集，包括公車站名的篩選，並建立資料庫後，進入「資料分析」階段。此一階段在於分析探討每一個站名的歷史脈絡及存在依據，除了文獻的探討之外，包括地圖判讀、歷代航照圖及歷時 Google 衛星圖的比對、街景圖初判，到地理實察走訪周邊環境以及田調等。最後發表成果，並以書面及簡報發表之。

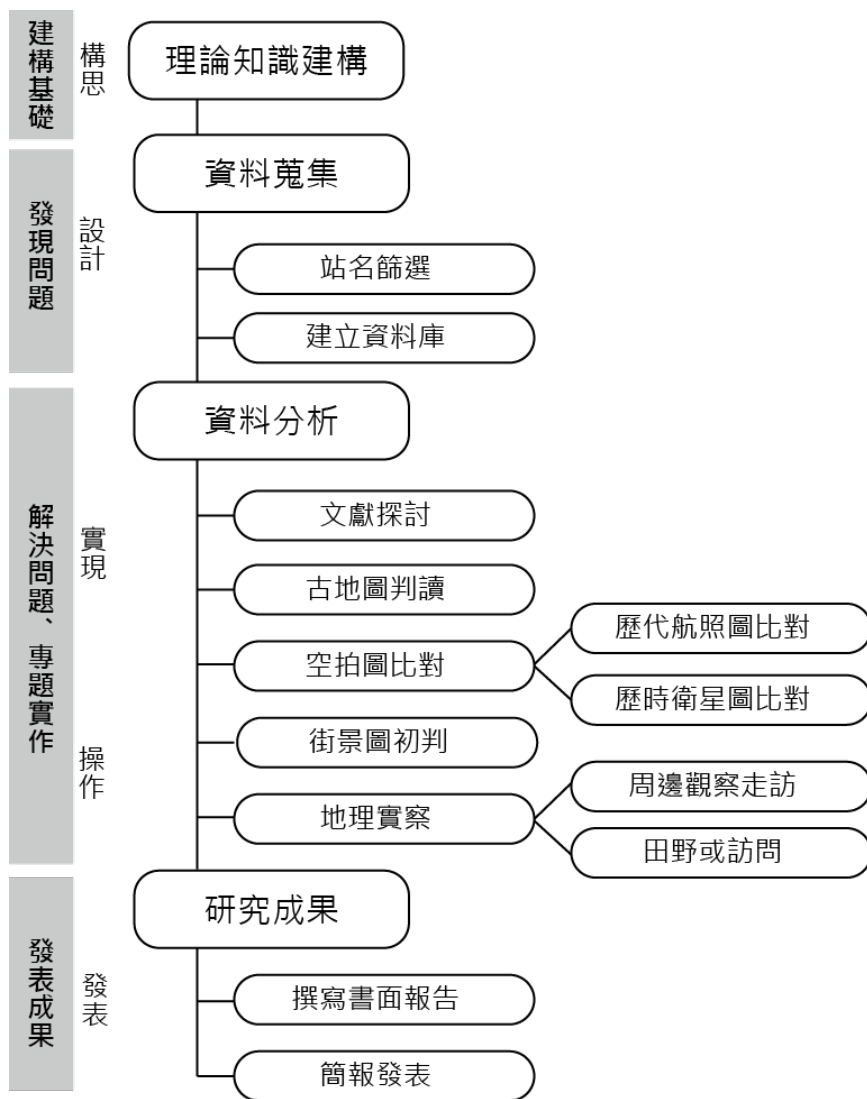
本計畫使用下列研究方法及工具進行教學研究：

「文獻定性分析法」：結合「文獻研究法」及「定性分析法」，通過文獻、歷史地圖、空拍圖層等客觀材料，針對站牌所在周邊區域進行分析調查，並從中觀察、推理，形成基本概念後，揭示客觀材料所反映的站名老地名的性質及特徵。

「描述性研究法」：將老地名的訊息，透過既有材料，再將現象、規律結合自己的觀察、理解及驗證程序等進行論述。

「數位資料庫應用」：包括《臺灣百年歷史地圖》、《台灣地名檢索》、《Google Map》不同時期的空拍及街景圖，以及《台中市公車動態資訊》等數位工具，過專題導向學習實際操作運用於研究主題上。

本研究資料將建立雲端資料庫，使用 Google Excel 進行簡易的資料庫建置，並透過 Google 雲端平台建立共同編輯的資料庫，並將台中市公車站牌所見老地名站名分別建檔，並設計相對應的資料欄位，包括 GPS 定位、路口門牌號碼定位、地名格式、地名年代、公車路線等訊息，做為後續研究擴充的基礎資料庫。



5. 教學暨研究成果 Teaching and Research Outcomes

(1) 教學過程與成果

本計畫從專題導向式學習模式，以「台中市公車站牌所見老地名」為課題，讓學生探究已不存在於行政區劃，卻存在於公車站牌的老地名。在「圖文設計理論與實務」的課程中，計有九組學生分別就 9 路、14 路、25 路、37 路、45 路、92 路、358 路等公車路線，以及台中捷運綠線，和臺灣大道 BRT 公車站名，進行地名調查、GIS 圖層，以及周邊人情風土及美食等內容。各組產出一本 24 頁的圖文報導微雜誌，並於 2022 年 1 月 3 日至 14 日在逢甲大學圖書館角落世界進行策展暨發表會。在授課過程中，每一組從選題、大綱、採訪、撰稿、設計、上稿，每個步驟均需授課教師的指導，以確保產出成果之品質，同時也讓學生瞭解，在團隊合作的專題製作裡，過程重於結果，也因此大部份的內容都有達到預期指標，僅個別小組因為到課率不佳，平時無法給予強而有力的指導，進而影響產出的內容。除了學生的專題發表之外，研究者本身也入投學術研究，於 111 年 4 月「2022 年第 1 屆『文化與社會』國際學術研討會」中發表〈公車站名所見古地名及其地方文化之研究——以台中市西屯區為例〉，討論了上石里、大漁池、火房、牛頂頭等西屯區所見 13 座尚保存老地名的公車站名之歷史由來、發展、現況以及交通環境等訊息。

(2) 教師教學反思

透過本教學研究計畫的實施，更能瞭解學生需要引導，且透過不斷的引導，以及教

師自我的示範，讓學生一步一步探索，最後培養其主動探索的能力。筆者任教之學校，大部份的學生都缺乏資源，或者不知道怎麼運用資源去進行專題實作，進而影響其自信心。「自信心偏下」是一直以來筆者任教時所看到的問題，也因此透過專題導向式學習，將專題實作取代既有的考試報告，每一步的環節都能清楚地告訴學生正確與否，或者再進一步引導其方向，當學生找到自信之後，主動探索和成長的力道便明顯增加。

(3) 學生學習回饋

透過期末表單的意見中，可以看到學生學習的回饋意見是非常正面的，我們可以看到個別組別在訂題目的時候毫無想法，甚至有些抗拒，但經過老師不斷晤談、指引之後，進而影響到學生的學習態度，變得比較認真，最後的成果也具有一定的水準。

6. 建議與省思 Recommendations and Reflections

無

二. 參考文獻 References

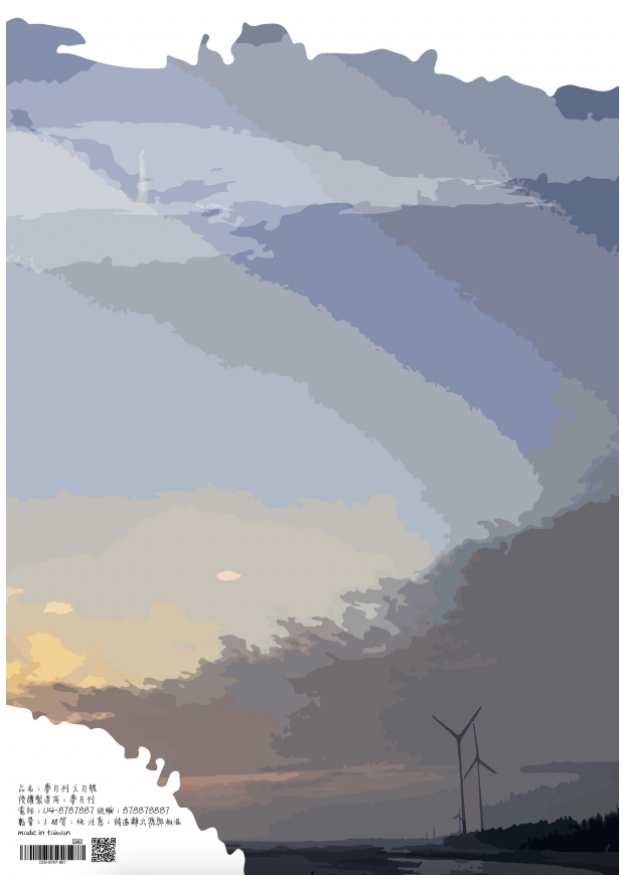
- 謝衣婷、周建智、黃美瑤：〈題導向學習對大學生創造力之研究〉，《北體學報》第 17 期，2009 年 7 月，頁 84-94。
- 李桂芳：〈促進學生主動學習日語會話溝通之教學策略：問題導向學習、專題導向學習與評量尺規的整合〉，《高大人文學報》第 5 期，2020 年 6 月，頁 121-154。
- 李秉乾、翟本瑞、李澆涓編：《CDIO 教育架構的導入與實踐》，逢甲大學通識中心，2019 年 4 月
- 沈揚庭：〈CDIO 專案導向教學於業界對接解決真實場域問題〉，《CDIO 教育架構的導入與實踐》，逢甲大學通識中心，2019 年 4 月，頁 75-85。
- 曾玉坤：《高雄市地名探源》，高雄市文獻委員會，1997 年 6 月。
- 簡錦松：《高雄市地名與路街沿革史》，高雄市文獻委員會，2007 年 12 月。

三. 附件 Appendix (請勿超過 10 頁)

學生實作成果：



隨著公車走進歷史



品名：豐原到三田橋
 段路線公車：豐原到
 電話：04-0707007 總機：070070007
 數量：1 組價：缺 注意：請各群大張與紙張
 印刷：99 K&S&S



08

大明
大雅

09

龍善寺

第 2 章：實地訪查

文心中清捷運站 12

龍善寺 13

水瀟市場 15

第一廣場 16

彰化銀行 17

第二市場 18

第三市場 19

大道公廟 20

尾聲 23

版權頁 24

1

九號公車的站名舉例介紹

站名的挑選是以建築或是名字有仔、犁等等閩南語稱呼、特別用途（如農作）的站牌。

三田國小

三田國小是一間有百年歷史的校園，在民國七年成立「四塊厝公學校」，也是清水區第二公學校，光復後配合地名三塊厝及田寮，更名為「三田國民學校」，民國五十七年隨體制改名為「三田國民小學」。(註 1)

下瀟仔

其名字由來與地理環境有關，因此區地勢平坦，海拔僅在十公尺以下，為一沼澤區而分為上（頂）瀟、下瀟，因下瀟地理位置剛好在此區之下緣，故改名為下瀟里，站名則是依照閩南語發音取名為「下瀟仔」。

另外台中不只有一個站名叫下瀟仔呢！在西屯路二段也有一個公車站牌也叫下瀟子，為了區分兩者，站名後面加註了路名，成為「下瀟仔（西屯路）」。(註 2)

下瀟仔 (GIS 台灣地圖)



參考資料：
 1. <https://unifarm.wingene.tw/school/info/hw51>
 2. <https://www.dinghua.taichung.gov.tw/1133827/post>

第二市場

歷史紀錄

搭乘公車接下來來到了不遠處的第二市場。這裡與第一廣場、彰化銀行舊總行同樣都在臺灣大道上。對於規劃旅遊路線可以說是非常方便。無論是選擇搭乘公車，還是選擇步行，都能夠體會到臺中中區的舊城風光。

日治時期的臺中，一共有五個主要的民生市場，西元1917年，創設了第二市場。因當時市場地址位於新富町，故舊名稱之為「新富町市場」。與第一市場相比較，兩者裡頭雖然販售的都是日常必需品、水果蔬菜、肉類海鮮...等東西；但是第一市場因在那時是市區中數一數二熱鬧的市場，且交易量驚人，所以更像是保持當時市面物價穩定之角色。第二市場則是因為地點靠近日本人的住宅區和商業區，又有提供高品質的售價服務以及販售高檔舶來品，給住在這的日本官員家眷，因此又有「有錢人的市場」或是「日本人的市場」之稱。(註7)

現況發展

現在的第三市場，依然保留了原本為六角樓的建築外觀，和市場內呈放射狀的通道。近年來，為了因應時代潮流的變遷，第二市場也在積極的轉型，尋找各種創新的契機。不只市場本身力求改變，政府也為讓市場的繁榮延續下去，陸續投入預算來改善內部設施、規劃一系列的行銷和文創活動，目的就是要使第二市場有別於一般的傳統市場的形象，創造出屬於自己的市場風格。

就這樣，第二市場在各方的努力下，逐漸成為了一個集結美食、觀光、購物...等功能於一身的特色市場，再加上周圍許多同樣擁有深厚歷史文化的景點，更為這裡吸引了人們前來走訪。(註8)

第二市場外觀



18

參考資料：7. https://www.hisp.nhu.edu.tw/report_page/104347
8. <https://www.gtm.com.tw/article/41008>

第三市場

歷史紀錄

第三市場最早創立於民國二十一年，也就是日治時期昭和七年，名為數島町市場。最初原址為櫻町創立，是後來遷移至數島町，而獲得數島町市場之名稱。原先的第三市場只販賣蔬菜類，後來因為人潮漸漸聚集，市場規模逐漸擴大，市場內的販賣種類也開始滿足人們日常需求，販賣種類多元豐富了起來。(註9)

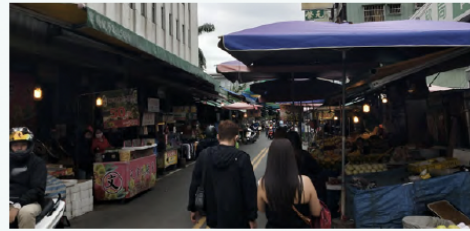
第三市場成為觀光客來台中值得前往的景點之一。歷史氣息濃厚，是擁有文化紀念價值的景點，裡面蘊藏許多古早味的傳統小吃，都是流傳已久經典的好味道。來到台中必須嘗嘗看，這難以忘懷的回憶中的滋味。

第三市場曾經是台中縣東勢鎮最為熱鬧的市場，因為地理位置的優勢，附近就是學校和居民辦事地點，一週到用餐時刻，市場裡的人流量便會逐漸龐大起來，民眾來往絡繹不絕，門庭若市。第三市場早期以客家類小吃和麵類十分聞名，但是因為經歷過九二一大地震，市場內裡的部分建築物遭到地震震毀而重新建造。然而重新建造後的攤位在出租招租上卻乏人問津，如今剩下存在已久的小吃和老字號在內，人流量不比從前以往，現在如何再幫助第三市場重回往日繁華熱鬧是值得去思考的問題。(註10)

現況發展

第三市場，現今全名為台中市第三公有零售市場；原名為數島町市場，具體位置位於：402台中市南區台中路九十號。因為地理位置特別好，距離台中火車站只有六百五十公尺，走路僅僅只需要八分鐘；若是選擇搭公車，也是十分方便，最快只需要經過一站就可以快速抵達第

第三市場內部情形



19

9. <https://mfut.cc/bw/27/>

10. <https://mfut.cc/2W24Q>



WINTER 2022

公車站牌任意門

故事探尋

西屯路上的45號公車站牌老地名

公車

BUS

STORIES FROM THE BUS STOP

45
ROUTE



45 號公車
動態資訊

逢甲大學中文CDIO深碗專題

公車

45 ROUTE



目錄 CONTENTS

前言

站牌探源

第一站 水堀頭

7

站牌位置

名稱由來

水堀頭公園

水堀頭公墓

第二站 甲八

10

站牌位置

名稱由來

第三站 火厝

11

站牌位置

名稱由來

周邊美食

第四站 大滷池

14

站牌位置

名稱由來

張廖家族

烈美堂

張廖家廟

第五站 下滿仔

16

第六站 頂滿仔

站牌位置

名稱由來

台灣輕便鐵道

第七站 何厝

19

站牌位置

名稱由來

何厝庄福德祠

何厝公園

何厝國小

結語

參考資料

計畫名稱 逢甲大學中文CDOIO深研專體

計畫課程 圖文編輯理論與實務

指導單位 教育部

參與學生 陳佑翰、賴上林

(文末插圖 照片拍攝 內頁排版 封面設計 採訪訪談)

指導教授：余鳳

發行日期：2022年1月8日

站牌探源



6

站牌探源

第一站：水堀頭

站牌位置

水堀頭站牌位在西屯路三段與安和路的交叉口，東側有筏子溪、南側有大東坑支線、西側有水堀頭坑、北側為林厝幹線、四條溪水包圍。

水是生命的起源，人類總是逐水而居，水堀頭為西屯區的舊地名，是一個早期居民發現的美好天地，這裡有豐沛的水資源可以灌溉農田，讓人類快速建立起家園。

名稱由來

公車 45 號沿著西屯路三段往中科管理局方向（西）前進至水堀頭地區，面向西邊為大肚山台地，地勢由西北向東南漸降，海拔高度約 120 至 180 公尺之間。

地學研究所博士周國屏（2006）曾提及：「在狹長八卦臺地、東西兩側臺地緩斜坡面上，形成許多塊狀的聚落，臺地河階上則形成帶狀聚落，而臺地到處可見自然坑谷地形加上臺地上的水源不多，民生日常用的水源多來自坑裡的天然泉水，所以可以發現與地形有關地名中以「坑」為通名的數量最多（54 處）」。

周國屏，楊登元，劉明雄（2006）。八卦臺地地名特色初探，彰化文獻，第 8 期，139-154 頁。

7

站牌探源



第二站：甲八

站牌位置

甲八位於永安里七鄰，即高速公路以西約一百公尺西林巷一帶，透過比對臺中市 1948 年的舊航照影像，就能看到在西屯路的兩側分別都有著廣闊平坦的田地，建築物屈指可數，還有竹子溪及港尾子溪在旁，可以想像那時的人們在土地中揮灑著汗水努力耕作，以及孩子們在溪邊玩耍的各種景象，萬物都生氣蓬勃、充滿活力的樣子。

名稱由來

甲八的地名起源與台灣初期的開發有關。時間追溯至清雍正年間 (1723 - 34)，張達京在台中盆地西北部開墾，當時將土地分配給佃農之土地劃分情形，到了今天仍然清晰可見，墾首將當地原始森林加以砍伐，而後為了給佃農劃分耕地，同時為了乾拓溼地和供應水源，便開掘了排水溝與引水溝，並且建造樹林以防水路堤岸的崩塌。這些樹列大部分是移植的刺竹與相思樹，該樹列至今依然顯示當時的土地劃分情形，而且也兼作防風林之用。劃分的土地面積大小不一，大部分都是西北至東南方向，或成東西兩端長長的帶狀地形，互相平行而相當整齊地排列著，各區面積的大小，不但是各個農向墾首繳納佃租的標準，也成為了各地區的名稱，甲八即是因耕作面積一甲八分而得名。

「甲」表示土地單位，一甲等於 10 分地，一分地則是等於 969.917 平方公尺，也等同於 293.4 坪。有的時候「甲」也能表示開墾土地的順序；「張」乃是一張犁所能犁到的地段，大約等於五甲地。以甲、張為地名的有雙張、單張、十二甲、二張、三張、三甲六、六甲三、二甲八、頭張、四甲一、下二張、三張犁、六張犁等（藝芬《談台灣地名》）。

第三站：火房

站牌位置

火房位於西墩里六鄰，即西屯派出所西方的五十公尺，西屯路南側一帶。

名稱由來

公車站牌的「火房」其實是「伙房」的筆誤，因早期居住於此為客家人，在客家話中的「伙房」就是我們習稱的三合院、四合院或其他更為複雜的建築合院，由字意上看，它是全家族的人住在一起，一起「開伙」、一起吃飯的意思，也許是數代同堂，表現出居住在伙房中的每個人皆須「同心協力」，發揮「團結就是力量」的精神，寓意深遠。「伙」意指一群人，而「房」字除了原有「房子」的意思之外，它還代表繼承並傳下家族父孫血脈與財產的基本單位。

以前客家人們來台開墾的時候，因為百廢待興，無法顧及到住屋營造的完整性，為了解決居住的問題，多半就地取材，用竹子和茅草，選個近水源又高亢的地方搭建居住。這種「穿窬屋」因為建材全部採用的是不吸熱的竹、茅等天然植物，所以相當通風，冬暖夏涼，相當適合亞熱帶的台灣地區居住。而此屋除了火災以外，對於地震更是安全可靠，即使屋頂塌下也不會傷及人畜，不過只可惜耐久性差，隔不了幾年就要翻修一次，而且蛇鼠



也較容易藏匿其中，在客家先民生活安定後，便將所居住的建築加以改建為「土磚屋」，以一尺五寸厚的土製磚塊堆疊而成，屋頂用紅瓦，梁柱則是使用福州木、柚木或刺竹製成，只不過土磚是由泥巴中加入稻草放到乾硬後所製，所以遇到水就會溶掉，而且屋內陰暗，會有老鼠挖洞築巢的問題。後來，客家後人便將穿窬屋和土磚屋的優點集中，合併改良出新的建築型態，也就是「伙房」的出現（李幸祥《不愛「洋房」愛「伙房」》）。

站牌探源

客家傳統民居中讓人印象最深的就是特有的「伙房」，每座伙房都是封閉的社區，以一道圍牆與外界劃清界線，而牆內不論直排還是橫排的民居，都是自家人，大家可以一起防禦外敵、開發土地，共創美好家園。從 1948 年以及 1976 年的臺中舊航照影像中可以發現公車站牌火房周邊一帶有著伙房的存在，社區內有一個廣場，到了如今廣場已另作他用，成為汽車買賣的店面，但還是能在店面旁看見一些舊房子的遺跡，成為歷史的見證。

▼ 1948 年的台中舊航照影像



▼ 1976 年的台中舊航照影像



周邊美食

在離公車站牌「火房」大約 70 公尺，走路一分鐘的距離，有著一家相當有特色的台式早午餐，名為【火房炭烤吐司】。到達目的地後，映入眼簾的是一面以店裡的招牌餐點樣樣搭配可愛動物的大壁畫，色彩豐富鮮明，在眼睛感受壁畫的同時，撲鼻而來的是濃濃的炭香味，讓人忍不住口水直流。

▼ 火房炭烤吐司的招牌



▼ 店家牆壁的可愛壁畫



▲ 薯餅及卡啦雞腿排炭烤吐司

▼ 老闆珍藏的偉士牌機車



▼ 櫃檯上最貴的菜單



店內的風格是以復古建築混合新潮裝潢的方式呈現，卻一點都不突兀，反而散發著古今融合、文化傳承的人情味。這樣的風格也都在料理中一一的呈現出來，不論是蘿蔔糕、炭烤吐司或是手工蛋餅等各種台式餐點，都有著濃厚的個人特色。

以招牌炭烤吐司來說，原本的古早味卻加入了常出現在甜點裡的花生醬，將普通簡單的料理加以創新，展現出新的樣貌。此外，店裡從各種重機海報到甚至直接放了一台資深深厚的偉士牌機車，都能看出老闆是一位非常熱愛機車文化的人，還有一面牆貼滿了各種重機騎士們被開過的罰單，數量跟數目都相當可觀。如果你也是喜愛機車文化跟台式人情味的人，不妨來此試試吧！