

逢甲大學學生報告 ePaper

報告題名：

Big Mother 集團：組織結構和管理系統

Big Mother Business Group : Organizational Structure and Management Systems

作者：余承恩、楊右詩、劉沛安、羅敏慈、謝惜鴻

系級：國際貿易學系三甲、三丙

學號： D0059779、 D0022120 、 D0059736、D0060195、D0060284

開課老師：羅芳怡

課程名稱：策略管理

開課系所：國際貿易學系

開課學年： 102 學年度 第 2 學期

中文摘要

本課程中，我們以章節主題「組織結構與管理系統」作為架構，並以淇淇蛋糕公司的分析作為影片主軸。透過 BIG MOTHER 集團的事業部介紹，深入淺出地帶出課本中艱澀的層級結構觀念，也利用同事合作剝香蕉的劇情，輕鬆有趣地演出專業分工概念。

拍攝前，我們在一間環境舒適的餐廳討論劇本，過程中有許多天馬行空的想法，也不乏眾多分歧的意見，有共識的是本章主題實在乏味，因此我們融入時事、笑果，希望帶給觀眾耳目一新的感覺。我們利用簡單的設備、借用場地道具和組員們的天生戲劇細胞，有效率地進行影片拍攝，沒有 NG，沒有重來，一次到位完成每段拍攝，影片在歡樂中也清楚帶出了組織結構的介紹與特色。

淇淇蛋糕公司屬於組織結構中的事業部結構，與其他眾多事業(紅紅紅茶冰等…)共同隸屬於 BIG MOTHER 集團，其事業策略和相關營運決策可以在事業層級單位完成，而總部只需要專注於規劃預算及提供行政服務。

我們透過實際演出一家公司的組織結構、專業分工和預算執行，使複雜的層級變成簡單的概念，讓觀眾更容易理解。

關鍵字：事業部、組織結構、層級、集團

Abstract

In the strategic management class, we analyze CHI CHI Cake Company as the topic of our film. By introducing BIG MOTHER CORPORATION, we explain the ideas of hierarchy in the book. We are also show how to divide the work by arranging co-worker to peel bananas one after another.

Before filming, we discussed the script in a cozy restaurant. We have many creative ideas and different kinds of opinions. We all think the topic of this character is tedious, so we add some news and funny things expect to refresh audiences. By using digital camera and team worker' s natural acting genes, we effectively finish filming. The film is not only have funny plot but also introduce the organization structure clearly.

BIG MOTHER CORPORATION is a Multidivisional structure, CHI CHI Cake Company and other companies (like HONG HONG Iced Black Tea) are belong to same corporation. The business strategy and operation policy can be decided by subsidiary company. Headquarter only focus on planning budget and providing administrative service.

We hope to perform a company' s organization, job division and budget implement clearly so that audience can understand the concepts easily.

Keyword : Business Division , Organization Structure ,
Hierarchy , Business Group

Big Mother 集團：組織結構和管理系統

目 次

一、 公司介紹-----	P. 4
二、 組織結構&人力資源管理-----	P. 5
三、 角色分配&劇情大綱-----	P. 6
四、 影片內容分析-----	P. 7~P. 13
五、 結論-----	P. 14
六、 參考文獻-----	P. 15



一、 公司介紹

BIG MOTHER 集團是我們為此次報告虛擬的企業，創立於 1993 年，為了介紹本章主題-組織結構和管理系統，我們在該集團底下創立了許多事業部，淇淇蛋糕、強強太陽餅、安安青草茶、羊羊羊肉爐、紅紅紅茶冰、媽媽嘴咖啡、潘潘潘朵拉紅酒，為一事業部橫跨眾多不同類型產業之企業。

本片以淇淇蛋糕公司為主角。淇淇蛋糕是近幾年才成立之公司，為相對年輕之事業部，但本年度第一季公司營收卻占集團總營收之 20%，主因為受惠於太陽花學運之影響，行政院副秘書長的蛋糕被學生吃掉的新聞在各台重複撥放，間接為淇淇蛋糕大打廣告。因此，本片透過拍攝公司內部的情況，為大家介紹集團組織結構與公司文化(心之和 cheese cake 民 94)。

產品簡介

日光香橙 Orange



蔓越莓 Cranberry



經典原味 Classic



巧克力 Chocolate



二、組織結構&人力資源管理

組織結構：

我們的公司有以下這幾個部門

羊羊肉爐、紅紅紅茶冰、媽媽嘴咖啡、潘潘潘朵拉紅酒、安安青草茶
強強太陽餅、淇淇蛋糕



- ◎專業分工：個體專業分工使得現代工業化社會的人類生產力優於原始社會
- ◎層級結構：將組織垂直分級，由上至下執行命令
- ◎有機是組織：一種鬆散、靈活的具有高度適應性的形式。它因為不具有標準化的工作和規則條例，所以是一種鬆散的結構，能根據需要迅速地作出調整。
- ◎機械式組織：對任務進行了高度的勞動分工和職能分工，以客觀的不受個人情感影響的方式挑選符合職務規範要求的合格的任職人員，並對分工以後的專業化工作進行集權嚴密的層次控制，同時制定出許多程式、規則和標準，這類企業，在組織上無疑具有明顯的剛性—機械式結構特征。
- ◎功能式結構：統一管理類似活動有助於規模經濟的發揮，學習與組織能力的建立，以及標準化控制系統的應用
- ◎事業部結構：其事業策略和相關營運決策可以在事業層級單位完成，而總部只需要專注於規劃、預算及提供行政服務
- ◎矩陣式組織：它是把職能劃分的部門和按產品項目劃分的小組結合起來組成一個矩陣，是多產品線、跨區域或跨國企業經營的基本模式
- ◎變形蟲組織：在某些組織中，分享價值觀、動機、參與意願、互相尊重

Big Mother 集團：組織結構和管理系統

與溝通的效能使得在不需要層級、職權或控制工具的狀況下也能達到高度協調

◎團隊導向與專業導向組織：每個專案不同、流程也不同，因此透過此組織可讓團隊互動緊密，同時依賴問題解決、互相調整、規定與慣例

◎資本支出預算：透過由上而下(企業整體→個別部門)以及由下而上兩種程序制定

人力資源管理：

人力資源如何管理，對於一間企業來說也是頗傷腦筋的。雖然企業可以透過直接監督員工來確保他們符合企業目標；但管理監督有其缺點：

1. 沒有誘因促使員工追求更高的標準
2. 監督意味著成本
3. 假設主管擁有管理的知識&能力

所以想讓員工們有效合作並且去追求更大的績效，勢必要透過一些誘因，簡單來說就是財務報酬和晉升，最簡單的方法包括按件計酬或抽成。也就是說，透過某種分享利潤的方式，將報酬與企業整體績效連接起來。

三、 角色分配&劇情大綱

角色分配：

余承恩 飾 總經理
劉沛安 飾 人事主管
謝惜鴻 飾 財務主管. 接待小妹
羅敏慈 飾 人事主管秘書
楊右詩 飾 遲到的員工

大綱：

本片以主角—芳儀的角度去探討 BIG MOTHER 集團旗下的淇其蛋糕股份有限公司的內部狀況，因為是第一人稱視角，整部片不會出現芳儀這個人。而故事是從芳儀第一天到該公司上班經歷的事情開始的。剛打開電梯門，就看到熱情的接待人員站在門口接待，主角心想：這公司也蠻特別的，居然有專人接待。隨後人事主管秘書便開始帶著主角去看看公司的各部門以及相關事業的介紹，而在途中發生了一段小插曲，主角看到人事主管居然就站在走廊上抓遲到的員工，此時剛好有一名員工遲到被主管攔下來，主角越發覺得這間公司很特別。接著聽完相關事業部介紹後，也已經中午了，此時主角又發現一件不可思議的事情—午休時員工們居然會分工剝香蕉，此舉讓主角百思不得其解，不就是午休吃個水果而已嗎？午休結束後，主角看到主管們的會議，沒想到在會議結束之時，總經理居然帶領與會人員一起喊公司口號。就在口號喊完之時，主角在淇淇蛋糕公司的第一天也隨之結束。

四、影片內容分析：

(一)公司文化

1. 熱情接待



當電梯門一打開便會看到熱情的接待人員，以親切的笑容歡迎訪客。這屬於該公司的公司文化之一，讓蒞臨本公司的訪客能感受到我們的熱情。

2. 公司口號





本片是以比較詼諧的方式去勾勒出這個部分，不論是喊公司口號或是像房仲業者帶領員工們一起跳健康操等，這都是公司文化的一種，其主要目的地就是透過這種方式來凝聚員工的向心力。

(二)部門介紹





影片中的人事部人員帶領著新人參觀各部門，在影片中主管一一對於各部門的介紹也體現了各部門的學習功用。而將同樣性質的員工分在同一組，也體現了產能利用經濟。也表示了此公司界定組織的單位是以日常工作來分別而是從事一個事業部管理的結構，此結構的好處在於能夠將許多事情的決策權下放到個小組。

(三)人力管理



人事主管責罵遲到員工。用一種比較詼諧的方式，顯示公司制度的嚴謹。員工也是要遵守公司守則，那後面主管是否涉及職場性騷擾的部分。我們就另外個案處理了。



如何增加員工的效率其實對一間公司來說也很頭痛，除了加薪、升遷等方式外，也可以透過每年的員工旅遊，除了可以放鬆心情外，也可以藉此機會讓員工間的互動更加熱絡，也能縮小主管與員工間的距離。

(四)事業部介紹



我跟你介紹一下我們事業部

此段影片，主管介紹公司旗下各附屬企業，屬於子公司類型的規劃，各部會有各自的自主權彼此不互相干涉，而卻統一對總公司負責和報告。

(五)專業分工

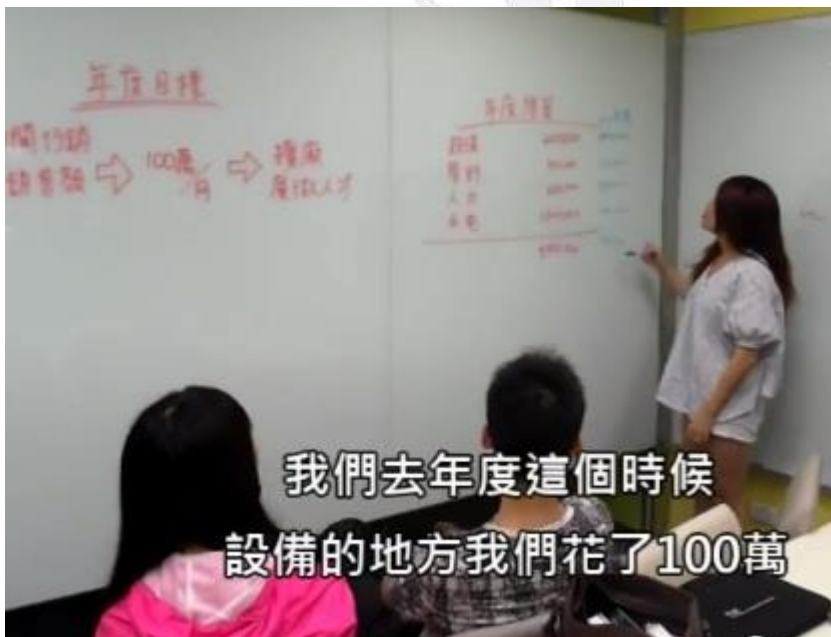


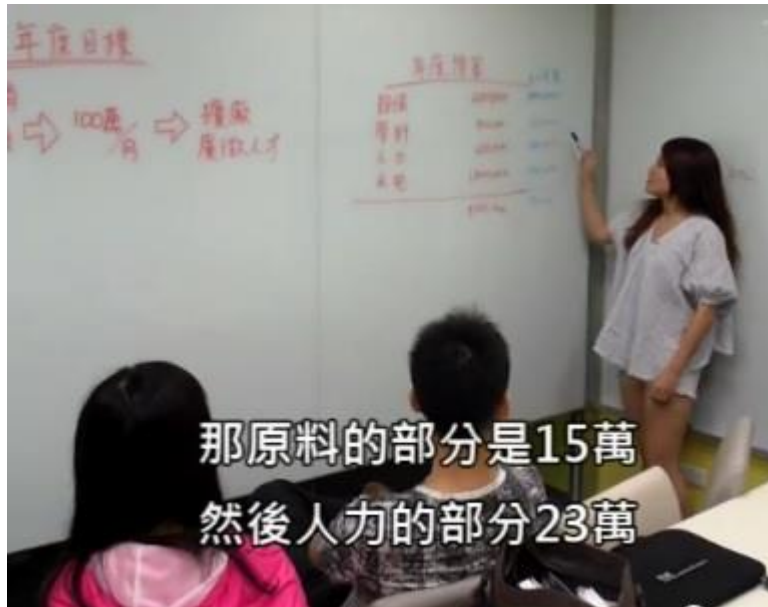
影片中以四位員工以專業分工化分別剝皮、吃香蕉，以詼諧的方式帶出組織的問題。無論組織裡的個別成員身懷多麼傑出的專業技能，若無法有效協調勞力，則無法生產。協調機制有四種：價格、規則和指示、共同調整、慣例。而影片中則是由規則和指示、共同調整演化而來的慣例，將午休吃香蕉制度化了。

(六)公司目標&預算



總公司會議裡面，主管只關心各部會營收，而對於內部詳細之作法則不多加干涉。一切只看營收和決定各分公司預算審查。給予員工新的目標，激勵員工努力工作，以期增加公司利益。





預算其實分為資本支出預算和營運預算。如影片中有提及要擴廠需要額外增加費用至 425 萬元，此屬資本支出預算，而營運預算是對於企業整體、事業群，以及個別事業單位未來一年的獲利或損失狀況進行估算，通常分為每季或每月，以利於監控或發現異狀，在本片中並未提及。

五、 結論

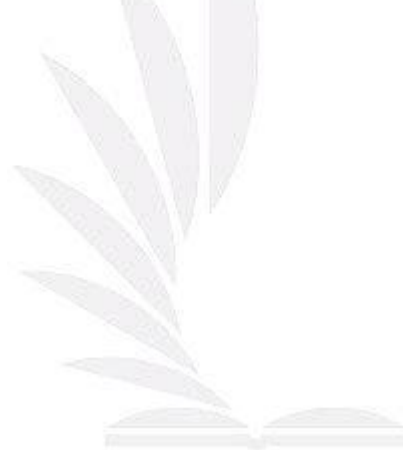
企業的內部結構系統與策略執行環環相扣，本片響應時事以芳儀為第一人稱面試淇淇蛋糕店，對於整個企業的架構作個簡單的介紹，對企業部門組織結構、人力規劃、財務規劃、員工的協調合作，做詳細的說明。

例如影片中帶出了整個企業集團的事業體，也對淇淇蛋糕店功能型的組織劃分作了說明。以讓企業新人的視角帶出整個組織的結構。

淇淇蛋糕店已是多年老店，功能型的部門劃分非常強烈，因此若不做好適當的協調便會有如多頭馬車，若此次不是新聞事件的意外的影響，恐怕淇淇蛋糕店會消失在歷史的洪流中。

淇淇蛋糕店的組織慣例也鑲嵌在整個企業文化之中，雖然適當的組織慣例能讓事情有效率地進行，但盲目而錯誤的文化則會造成影片中如剝香蕉不知為何而忙的現象。身在企業之中的主管職員因為已習慣如此的行為模式，因此不會為此產生質疑，但是在身為企業新人的芳儀眼中是非常荒謬的。

作為老店，許多錯誤的經營方式是淇淇蛋糕店自己所不自覺的，透過芳儀的眼睛，我們能看到這樣的組織形式雖有它的優點，但也有它的缺點所在，我們必須了解掌握不同組織形式的優缺點才能有助於整個企業的運作！



六、參考文獻

資料來源：

心之和 cheese cake(民 94) <http://www.heartcheese.com/>

芳儀的淇淇奇遇記(民 103.04.29)

<https://www.youtube.com/watch?v=Spd8I1iiTik>

