

逢甲大學學生報告 ePaper

報告題名：

交通肇事鑑定實務之易肇事路口現場會勘-河南路與中平路口



作者：楊明翰

系級：運輸科技與管理學系三年級甲班

學號：D9732166

開課老師：張漢威 老師

課程名稱：交通肇事鑑定實務

開課系所：運輸科技與管理學系

開課學年：99 學年度 第一學期

中文摘要

河南路與中平路路口名列為台中市區易肇事路段排行榜的前幾名，在當初興建時的規劃不夠完善還有近幾年來的改善也沒有什麼顯著的成效，所以針對目前的錯誤號誌及須改善的空間來做探討。由張漢威老師當天在現場會勘時的指導，分析出目前最迫切需要改善的空間，進而提出幾項重要的要點，主要明顯影響的因素就是幹道、支道標示不明確，標誌及標線設置有問題以及擺放位置錯誤，還有未設置號誌等等，再根據這些問題提出解決之道，對於此路段的肇事率一定能夠降低。

關鍵字：中平-河南路路口、易肇事路段、現場會



目錄

一.現場會勘內容.....	4
二.路口問題.....	6
三.路口改善.....	9
四.現場會勘心得.....	12
五.參考文獻.....	13



圖目錄

圖 1 現場會勘路線圖.....	4
圖 2 張漢威老師.....	4
圖 3 中平路往河南路口圖.....	5
圖 4 河南路往中平路路口.....	6
圖 5 中平路上之停等線.....	7
圖 6 中平路上之「禁止進入」標誌方向錯誤.....	7
圖 7 中平路直接轉至河南路的車輛.....	8
圖 8 中平路之號誌改善.....	9
圖 9 路口槽化.....	10
圖 10 河南路上之標誌.....	10
圖 11 改善前之河南路與中平路路口.....	11
圖 12 改善後之河南路與中平路路口.....	11



一.現場會勘內容

現場會勘地點：

此次現場會勘的地點為河南路二段與中平路路口



圖 1 現場會勘路線圖

講解老師：



圖 2 張漢威老師

現況分析：

下圖 3 為目前台中市中平路往河南路方向的路口，由照片上可以發現此處並無任何的號誌燈號的規劃，而路口的標誌與標線也標示的不夠清楚或甚至是沒有標示，所以此路口在會車處時常容易發生車禍。

而由中平路駛向河南路的駕駛並無法準確判斷河南路至中平路路口是否有車輛經過，幾乎都是在接近會車處的路口之後才能清楚看見河南路上是否有來車，而目前的情況則是中平路的車輛幾乎都是直接開進河南路，變成河南路是支道而中平路是幹道這種錯誤的路權情形。



圖 3 中平路往河南路口圖

二.路口問題

路口視線：

下圖 4 為由河南路上往前行至中平路的路口時的情景，因為路旁的樹木與建築物林立，在河南路車道上並無法清楚判斷中平路是否有來車，也無號誌來劃分中平路與河南路車輛的行駛順序，所以在現場觀察時發現行駛在慢車道的機車或是行駛較靠近慢車道的汽車，通常一個不小心就容易跟中平路上突然行駛出來的車輛發生擦撞。

而且此路口交會處，距離河南路上一個交通號誌的距離相當近，所以行駛至中平路與河南路路口之車輛幾乎都已經達到一定的速度，若在這邊會車時突然減速，這樣容易造成後方的車輛阻塞，而使尖峰時段通過此路口的車輛減少很多。



圖 4 河南路往中平路路口

路口停等線：

下圖 5 為中平路上之停等線，當初規劃設計時此停等線距離路口太遠，而左方因為樹木阻擋而造成駕駛者視線不良等因素，使駕駛者在判斷河南路上之來車不易。



圖 5 中平路上之停等線

標誌錯誤：

下圖 6 為中平路上之「禁止進入」之標誌，但是依照中平路往河南路的方向行駛，這項標誌可以說是毫無用處，因為中平路為單行道，而此標誌設置的方向為面向河南路，所以只有當河南路上的車右轉至中平路後才會發現此處為單行道，然而此處車流量還算蠻擁擠的，當尖峰時段車子駛入中平路後，很容易發生對撞事故或是倒車回來時造成交通阻塞更加嚴重，非常的不符合設計理念，而且這項標誌的設置可以說是浪費建造成本。



圖 6 中平路上之「禁止進入」標誌方向錯誤

未設置號誌：

下圖 7 的情況為中平路上車輛直接行使連接河南路的情形，可以發現幾乎所有車輛都是直接靠著外側車道然後轉至河南路上，這對於行駛在河南路慢車道的車輛，將會造成衝擊及不便，變成幹道的河南路車輛必須停讓支道的中平路車輛，使得此路口的路權難以訂定。



圖 7 中平路直接轉至河南路的車輛

三.路口改善

1. 中平路上需在地面上畫上停讓標線及車道外側設置停讓標誌，來避免中平路段車輛直接駛入河南路，並在路口加設閃紅與閃黃號誌來區分幹道與支道。中平路段設置僅能右轉標誌，避免中平路之車輛在此路口左轉。如下圖 8

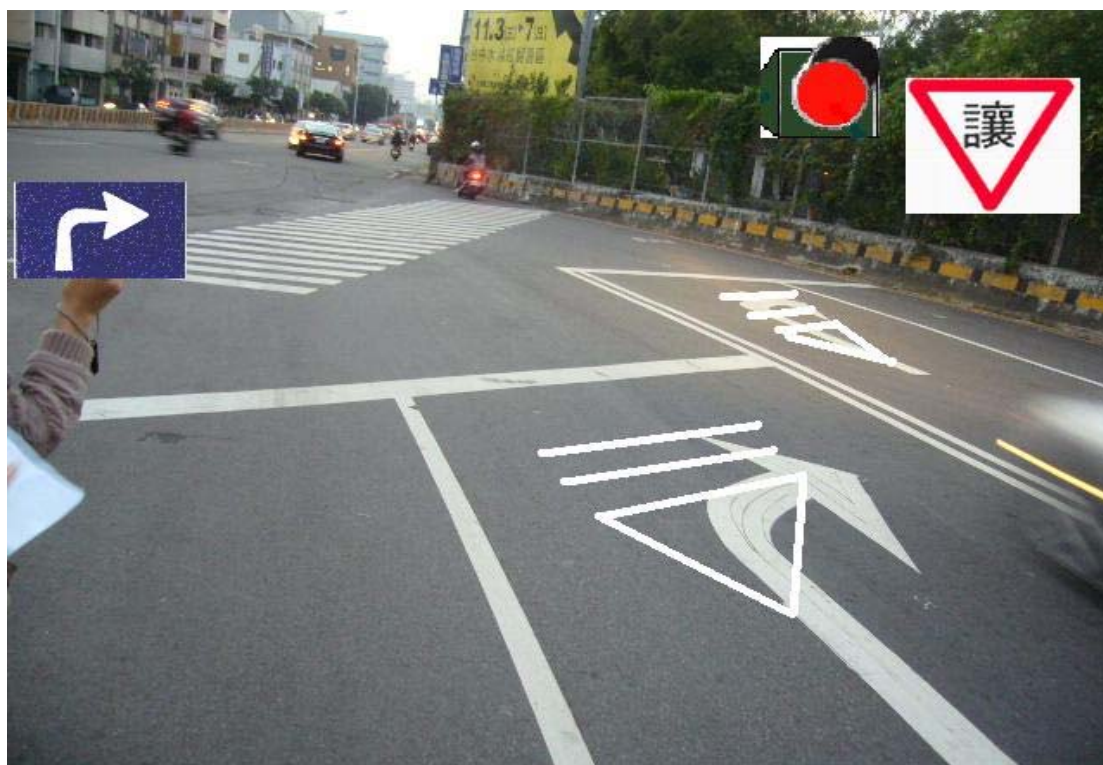


圖 8 中平路之號誌改善

2. 並將河南路與中平路中間的樹木改成槽化島，這樣由河南路行使過來的駕駛就能清楚判斷中平路是否有來車，並且在槽化島路段劃設紅線，禁止車輛在這段停放，以免駕駛者是現仍遭停放的車輛阻擋。如下圖 9



圖 9 路口槽化

2. 在河南路上設置禁止右轉的標誌，來防止不熟析路線的駕駛者誤闖中平路而發生危險，並設置叉路標誌，讓用路人在接近路口時能提高警覺，注意是否有來車。並且限速 40 公里，來避免因駕駛速度過快而造成嚴重車禍。如下圖 10



圖 10 河南路上之標誌

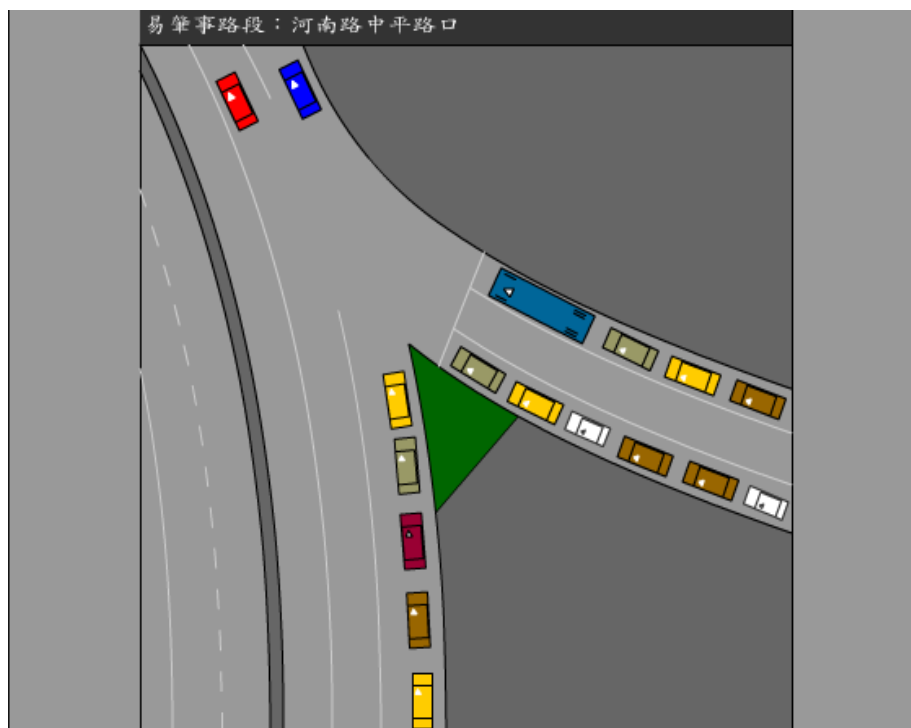


圖 11 改善前之河南路與中平路路口

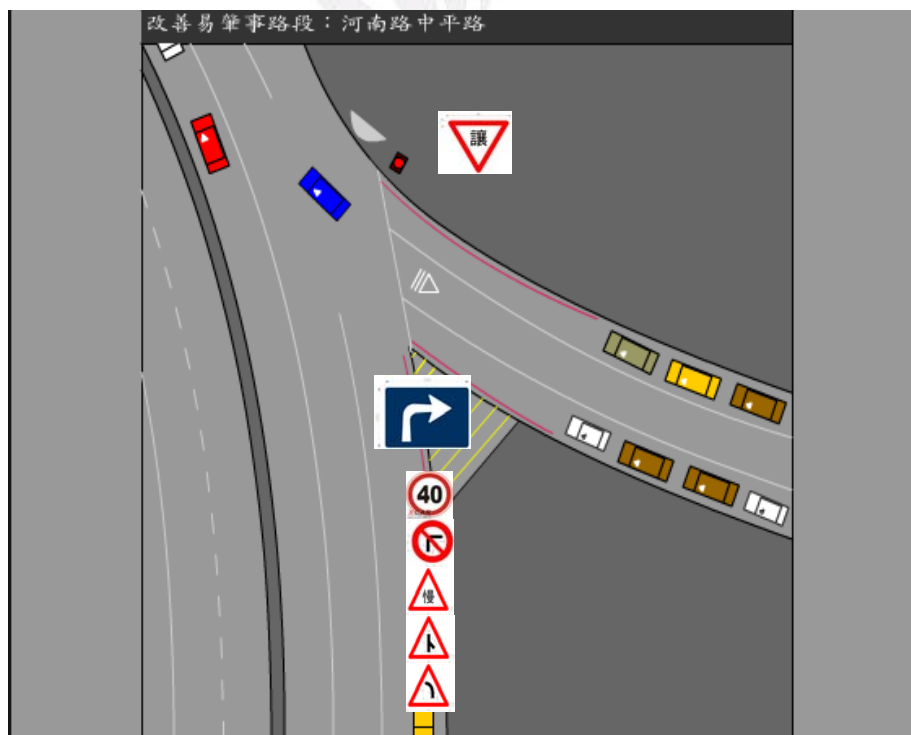


圖 12 改善後之河南路與中平路路口

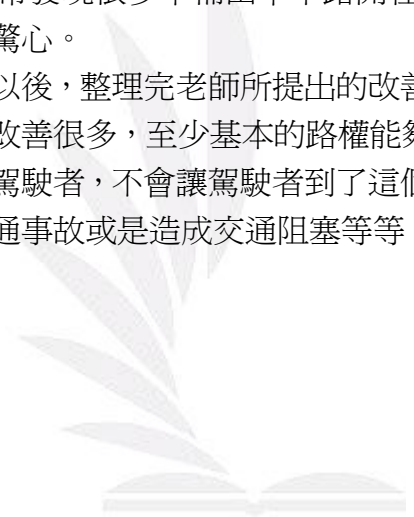
四.現場會勘心得

在當天的現場會勘後，才發現平常去完打擊場後，要回逢甲所走的路段竟然是台中市區的高肇事路段，因為平時經過時，多為夜間時段所以並不會特別留意此路段上的標誌，只是在接近此路口時，會覺得壓迫感特別大，還有判斷河南路上的車輛不易，容易造成心理缺乏安全感，所以每次行經此路口一定都必須要在很接近路口時減速來判斷是否有車輛行經路口。

在當天聽張漢威老師實地解說過後，確實發現此路口確實存在著許多問題，再加上自己本身的有親身使用的經驗，所以更能體會出此路口目前充之的問題嚴重性。

不光是路段的現行設計，舉凡像是號誌、標誌、標線都有問題存在，因為自己平時會經過這些路段，尤其是走中平路時感覺更深刻，接近河南路口時確實不太容易判斷河南路上的來車，通常都要騎的非常靠外側車道，在接近路口後才能夠看見是否有來車，也時常發現很多車輛由中平路開往河南路時車速都相當的快，有時候都覺得很怵目驚心。

所以在這次現場會勘以後，整理完老師所提出的改善空間後，我相信這個路口一定會比現在的情況要改善很多，至少基本的路權能夠清楚了解，而號誌、標誌及標線也能清楚的指示駕駛者，不會讓駕駛者到了這個路口後，卻不清楚該路段的標誌標示，而發生交通事故或是造成交通阻塞等等。



五.參考文獻

1. Google 地圖
2. Google Earth
3. 逢甲圖書館資料-報告提名-易肇事路口現場會勘-河南路與中平路口-劉凱琪
4. 人車路安全服務網 <http://www.pcrpcr.tw.cn/pcr/index.php>
5. 交通部, 道路交通標誌標線號誌設置規則, 九十八年十二月修。

